



Le 24 septembre 2020

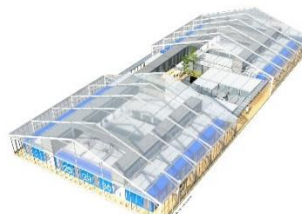
COMMUNIQUÉ DE PRESSE

EPIDEMIE COVID 19 • UNITÉS DE REANIMATION MOBILES

Cognaud, Imebio et Mangini : trois groupements d'entreprises sélectionnés dans le cadre de la consultation nationale pour la réalisation d'unités de réanimation mobiles modulaires



Cognaud



Imebio



Mangini

Les groupements constitués autour des trois sociétés Cognaud, Imebio et Mangini ont été sélectionnés dans le cadre de la consultation nationale pour la fourniture d'unités de réanimation mobiles modulaires aux hôpitaux et collectivités.

Cette consultation a été initiée en avril dernier, lors de la première phase de l'épidémie de Covid19, à l'initiative de la Commission Architecture et Ingénierie de la **Conférence des Directeurs Généraux de CHU** et de l'association des **Ingénieurs hospitaliers de France (IHF)**.

La crise sanitaire avait révélé le besoin de disposer rapidement de lits de réanimation pour faire face à une augmentation du nombre de patients nécessitant des soins intensifs. Ces deux entités se sont associées au groupement UniHA, aux Hospices Civils de Lyon (HCL) et à l'Association Française des Ingénieurs Biomédicaux (AFIB) pour monter le projet.

D'avril à septembre, un groupe de travail pluridisciplinaire a d'abord lancé un appel à manifestation d'intérêt qui a reçu un nombre significatif de réponses françaises et internationales. Ce groupe de travail a ensuite élaboré un programme fonctionnel et technique, base de la consultation, puis conduit l'ensemble de la procédure de sélection.

La formule retenue est celle d'un accord-cadre multi attributaire.

Ce qui signifie que les titulaires du marché seront systématiquement remis en concurrence à chaque besoin.

Le marché est accessible à l'ensemble des hôpitaux publics français.

Afin de faciliter le choix d'une solution, les partenaires proposent un guide destiné à l'acquisition ou à la location de ces unités de réanimation.

Cet appel d'offres constitue une première européenne.

Il répond à un besoin nouveau - une épidémie mondiale - par un produit standardisé, fabriqué en Europe, disponible rapidement.

Les trois solutions disponibles

Par ordre alphabétique et pour une unité de 30 lits

Groupement Cougnaud (Cougnaud construction / A2MO / TLR Architecture / Hervé Thermique / Getinge)



Plan compact s'articulant en 2 sous-unités bien distinctes de 15 lits composée chacune de 3 modules constitués de 5 chambres individuelles et d'un poste du personnel soignant.

La solution de base, parallélépipède de 66,51 m de long et 42,55 m de large, composée de modules préfabriqués classiques peut s'insérer dans un espace limité.

Variante morphologiques possibles en équerre et en carré.

Groupement Imebio (Imebio / Aspida / Hall Expo - GL Events / Groupe 6 / Life Ingénierie / Erinha)



Concept utilisant des matériaux innovants : containers modulaires classiques et structures textiles souples protégés par une enveloppe transparente de type chapiteau protégeant des intempéries.

Plan compact d'une unité de 30 lits s'articulant en 2 sous-unités distinctes de 15 chambres individuelles.

Les parois et plafond textiles possèdent des attributs virucides.

La solution de base, parallélépipède de 66,00m de long et 26,35m de large peut s'insérer dans un espace limité.

Variante morphologiques possibles.

Groupement Mangini (Mangini SRL / Edilsider / Assar Architects / OTE)



Solution composée à partir de containers métalliques, privilégiant une indépendance et un isolement relatif des modules de 5 chambres individuelles et d'un poste du personnel soignant.

Composition fractionnée autour d'un bloc central et de 2 sous-unités qui se composent de 3 modules de 5 lits et de quelques locaux communs.

Les dimensions de l'unité de 30 lits (60,21m*40,80m) permettent une insertion sur un site limité.

Une variante sur deux niveaux est possible pour des sites plus restreints.



- ✓ **Toutes les exigences d'un service de réanimation**
- ✓ **Mobilité : démontage et remontage possibles**

Le cahier des charges de la consultation comportait un certain nombre d'exigences :

- Des unités de 15 chambres individuelles organisées en sous-module de 5 lits, autour d'un poste du personnel soignant.
- Des solutions disponibles en unités de 15, 20, 25 ou 30 lits.
- Les aménagements des modules permettent de répondre aux principales fonctions d'une unité de réanimation et à une ergonomie de travail similaire à celle d'un service de réanimation

- Une réutilisation possible des unités sur différents sites hospitaliers avec une capacité de démontage et de remontage.

- Chaque module est doté de caractéristiques techniques (traitement d'air, hygiène, ...) conformes aux standards des unités de réanimation hospitalières.

Le délai de réalisation des modules équipés à partir de la commande, de même que le délai de livraison, montage puis démontage d'une unité de réanimation/soins intensifs constituaient également des critères de sélection majeurs.

A propos d'IHF, l'Association des Ingénieurs Hospitaliers de France

Ingénieurs Hospitaliers de France est une association fondée en 1956 pour la promotion des technologies de l'ingénierie hospitalière et de la fonction technique à l'hôpital.

Elle est affiliée à la Fédération Internationale de l'Ingénierie Hospitalière (IFHE) et elle est membre fondateur du groupe européen IFHE Europe de cette fédération qui regroupe les associations de l'ingénierie hospitalière de douze pays.

IHF regroupe environ 400 adhérents des métiers de l'ingénierie hospitalière et a pour objectif d'être un réseau et une plateforme d'échanges d'informations et de retours d'expériences.

Elle met en œuvre des réunions techniques régionales, des journées de formation nationales, des journées de formation thématiques et participe à divers groupes de travail au niveau national ainsi qu'à des réunions européennes et internationales. IHF assure une veille réglementaire, anime son site internet www.ihf.fr et publie une lettre d'information trimestrielle

A propos d'UniHA, la coopérative des acheteurs hospitaliers

UniHA est le premier réseau coopératif d'achats groupés des établissements hospitaliers publics français. Il est le premier acheteur public français, avec en 2019 plus de 4,6 milliards d'euros d'achats et un volume de gains sur achats de 138 M€. UniHA rassemble à ce jour 963 établissements hospitaliers, plus de 100 GHT (groupements hospitaliers de territoire) et peut servir la totalité des établissements de santé publics. Avec ses 120 collaborateurs et avec ses entreprises fournisseurs, UniHA ambitionne de faire des achats un levier de performance globale pour accompagner les transformations et les innovations du système de santé, se positionnant comme un acteur stratégique de la santé.

www.uniha.org @UniHA_hopital

Contact presse IHF : Ghislaine Le Bot - Delta Business, tél. 01 30 72 83 00, glb@deltabusiness.fr
Contact presse UniHA : Jean Remy, tél. 06 75 91 38 15, j.remy@giesbert-mandin.fr